



**КОМИТЕТ ИМУЩЕСТВЕННЫХ ОТНОШЕНИЙ  
АДМИНИСТРАЦИИ ПЕРМСКОГО МУНИЦИПАЛЬНОГО РАЙОНА**

**РАСПОРЯЖЕНИЕ**

02.11.2022

№ 4682

**Об установлении публичного  
сервитута на часть земельных  
участков**

В соответствии со ст. 23, гл. V.7 Земельного кодекса Российской Федерации, Федеральным законом от 25.10.2001 № 137-ФЗ «О введении в действие Земельного кодекса Российской Федерации», пп. 3.7.5 п. 3.7 разд. 3 Положения о комитете имущественных отношений администрации Пермского муниципального района, утвержденного решением Земского Собрания Пермского муниципального района Пермского края от 22.12.2016 № 178, на основании ходатайства открытого акционерного общества «Межрегиональная распределительная сетевая компания Урала» (ИНН 6671163413, ОГРН 1056604000970) (далее - ОАО «МРСК Урала») от 11.10.2022 № 10060:

1. Установить в интересах ОАО «МРСК Урала» публичный сервитут общей площадью 134 кв.м., на часть земельного участка с кадастровым номером 59:32:3250002:3141, расположенный по адресу: Пермский край, Пермский район, Култаевское с/п, в 0,16 км от ориентира д. Шумки.

Цель: Для подключения (технологического присоединения) к сетям инженерно-технического обеспечения «Строительство ВЛ 0,4 кВ с установкой ПУ для электроснабжения деревни Шумки (4500067425)».

Срок: 49 лет.

2. Утвердить границы публичного сервитута земельных участков, указанных в п. 1 настоящего распоряжения, согласно прилагаемой схеме расположения границ публичного сервитута.

3. Срок, в течение которого использование указанных в п. 1 настоящего распоряжения земельных участков в соответствии с их разрешенным использованием будет невозможно или существенно затруднено в связи с осуществлением сервитута – не установлен.

4. Порядок установления зон с особыми условиями использования территорий и содержание ограничений прав на земельные участки в границах таких зон установлен Постановлением Правительства РФ от 24.02.2009 № 160 «О порядке установления охранных зон объектов электросетевого хозяйства и особых

условий использования земельных участков, расположенных в границах таких зон».

5. Плата за публичный сервитут устанавливается в соответствии с Федеральным законом от 29.07.1998 № 135-ФЗ (ред. от 31.07.2020) «Об оценочной деятельности в Российской Федерации» и методическими рекомендациями, утверждёнными приказом Минэкономразвития России от 04.06.2019 № 321.

6. Комитету имущественных отношений администрации Пермского муниципального района в течение 5 рабочих дней со дня подписания настоящего распоряжения:

6.1. Направить настоящее распоряжение правообладателям земельных участков, указанных в п. 1 распоряжения;

6.2. Направить настоящее распоряжение в Управление Федеральной службы государственной регистрации, кадастра и картографии по Пермскому краю;

6.3. Направить настоящее распоряжение в ОАО «МРСК Урала», а также сведения о лицах, являющихся правообладателями земельных участков, сведения о лицах, подавших заявления об учете их прав (обременений прав) на земельные участки, способах связи с ними, копии документов, подтверждающих права указанных лиц на земельные участки;

6.4. Направить в администрацию Култаевского сельского поселения настоящее распоряжение для опубликования в порядке, установленном для официального опубликования (обнародования) муниципальных правовых актов уставом поселения.

7. Разместить настоящее распоряжение на сайте Пермского муниципального района [www.permraion.ru](http://www.permraion.ru).

8. Настоящее распоряжение вступает в силу со дня его подписания.

9. Контроль исполнения распоряжения оставляю за собой.

Председатель комитета



Д.В. Ракицкий

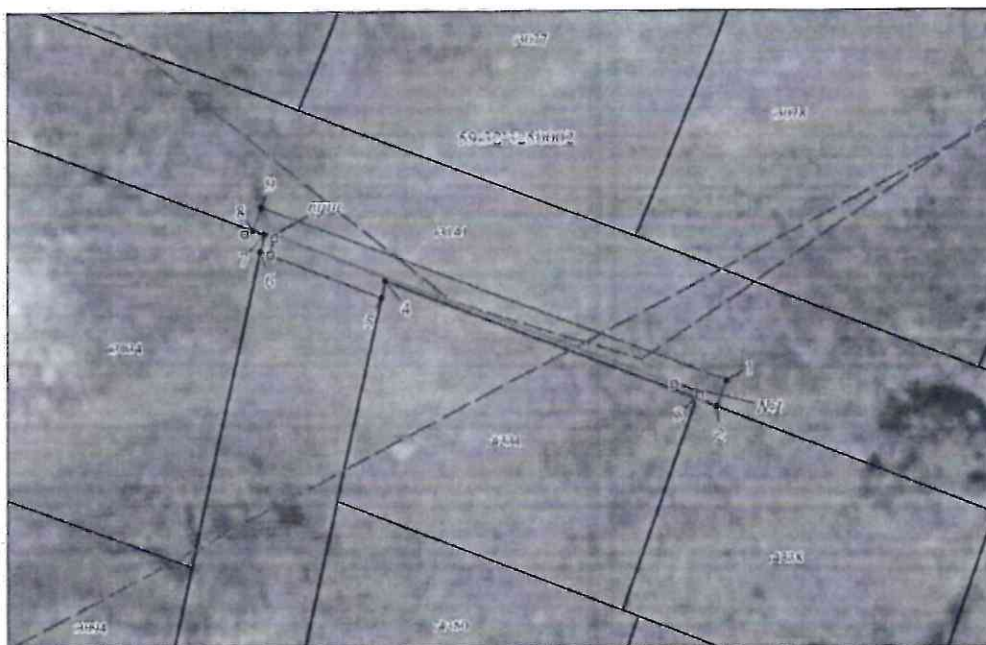
Приложение № 1  
к распоряжению  
комитета имущественных  
отношений администрации  
Пермского муниципального района  
от 02.11.2022 № 4682

**Схема расположения границ публичного сервитута**

Объект: Строительство ВЛ 0,4 кВ с установкой ПУ для электроснабжения деревни Шумки (4500067425)

Местоположение: Пермский край, Пермский муниципальный район, Култаевское с/п.

Площадь земель и/или части земельного участка, кв.м: 134



Масштаб 1:500

**Описание границ смежных землепользователей**

Описание границы	Смежный землепользователь (при наличии кадастровый номер земельного участка)	Площадь обременения, кв.м
от точки 1 до точки 2, от точки 5 до точки 6, от точки 8 до точки 1	59:32:3250002:3141	134
от точки 2 до точки 3	59:32:3250002:4338	-
от точки 3 до точки 5	59:32:3250002:4331	-
от точки 6 до точки 8	59:32:3250002:3134	-
Итого		134

**Каталог координат (Система координат МСК-59, зона 2)**

Обозначение характерной точки границ	Координаты, м		Метод определения координат характерной точки	Мг, м
	X	Y		
1	2	3	4	5
1	506295.12	2214747.63	Геодетический метод	0.1
2	506292.69	2214746.69	Геодетический метод	0.1
3	506293.44	2214744.77	Геодетический метод	0.1
4	506304.81	2214715.93	Геодетический метод	0.1
5	506303.23	2214715.57	Геодетический метод	0.1
6	506307.60	2214704.25	Геодетический метод	0.1
7	506309.27	2214704.63	Геодетический метод	0.1
8	506309.67	2214703.60	Геодетический метод	0.1
9	506311.82	2214704.43	Геодетический метод	0.1
1	506295.12	2214747.63	Геодетический метод	0.1

**Условные обозначения**

- проектные границы публичного сервитута

- границы кадастровый номер квартала

- границы кадастрового квартала

- границы и номер земельного участка, сведения о котором внесены в ЕГРН

- Воздушная линия электропередачи Строительство ВЛ 0,4 кВ с установкой ПУ для электроснабжения деревни Шумки (4500067425)

• 1 - обозначение характерной точки проектной границы публичного сервитута

№1 - обозначение и номер опоры ЛЭП

